

取扱説明書  
保証書付

# Allans HAIR CLIPPER STELD

家庭用バリカン                      オーランズ ヘアクリッパー ステルド

MCE-3518

◎4種類のアタッチメント付 (3 / 6 / 9 / 12mm)

この度はお買い上げ頂きまして誠にありがとうございます。この取扱説明書をよくお読みになり正しくご使用下さい。お読みになった後は、大切に保管して下さい。

## 目次

安全上のご注意	2
使用上のご注意	4
各部名称	5
はじめに/使用方法	6
アタッチメントの取り付け方・取り外し方	7
お手入れ方法	8
カット例	9
仕様/保証書	裏表紙

## 安全上のご注意



警告

誤った取扱をすると、人が死亡または重傷を負う可能性が想定される内容を示します。



注意

誤った取扱をすると、人が傷害(※1)を負ったり、物的損害(※2)の発生が想定される内容を示します。

※1 傷害とは、治療に入院や長期の通院等を要しない、ケガや感電等を示します。

※2 物的損害とは、家屋や家財および家畜やペットにかかわる拡大損害を示します。



禁止

禁止(してはいけないこと)を示します。



強制

強制(必ずすること)を示します。



## 警告



分解禁止

・絶対に分解・修理・改造は行わない。  
※製品の故障や感電、思わぬケガに繋がるおそれがあります。



禁止

・子供等取扱に不慣れな方だけで使わせたり、乳幼児の手の届くところで使わない。  
※思わぬケガの原因となります。

・コードやプラグを破損するようなことはしない。  
※感電、ショート、火災の原因となります。

・コードやプラグが痛んだり、コンセントの差し込みが緩い時は使用しない。  
※感電、ショート、火災の原因となります。



ぬれ手禁止

・濡れた手でプラグの抜き差しはしない。  
※感電の原因となります。



水場使用禁止

・浴室等の水のかかる可能性のある場所や湿気が多い場所では使用しない。  
※製品の故障や感電の原因となります。

・浴室等湿気が多い場所に放置しない。



水ぬれ禁止

・バリカンに水をつけたり、水をかけたりしない。  
※製品の故障や感電の原因となります。

## 警告

・必ず交流 100V で使用する。 ・プラグは根元まで確実に差し込む。

・プラグのほこり等は定期的にとる。

・コードの取り扱いは下記の内容を守る。  
※コードの誤った取り扱いは断線火災事故に繋がります。

- コードを本体に巻き付けない。
- コードをドア等で挟まない。
- コードをねじらない。
- コードを過度に曲げない。
- コードの上に物を置かない。
- コードをきつく束ねたり結んだりしない。
- コードを引っぱってプラグを抜かない。(必ずプラグ部分を持って抜いて下さい。)



コードはゆったりと束ね、本体から出る  
コードは無理なく延ばす。



コードをきつく巻いたり結んだりしない。  
本体から出るコードを過度に曲げたりし  
ない。

・使用前、刃に変形や破損が無いか確認する。  
※変形や破損箇所がある場合は使用しないで下さい。肌を傷つける原因となります。

・使用中にバリカンの動きが停止した場合は電源を OFF にして本体を確認し、つまっている  
物等を取り除く。



強制

## 注意

・本製品を本来の使用目的以外には使用しない。 ・破損したら使用しない。

・子供の手の届く場所に保管しない。 ・不安定なところで使用しない。

・タコ足配線はしない。

・耳の周辺等肌の柔らかい部分に強く押し付けない。

・ペット類には使用しない。

・整髪剤をつけた状態や髪がぬれた状態で使用しない。



禁止



強制

・アタッチメントを使用する際は、正しく取り付けられている事を確認する。



プラグを抜く

## 使用上のご注意

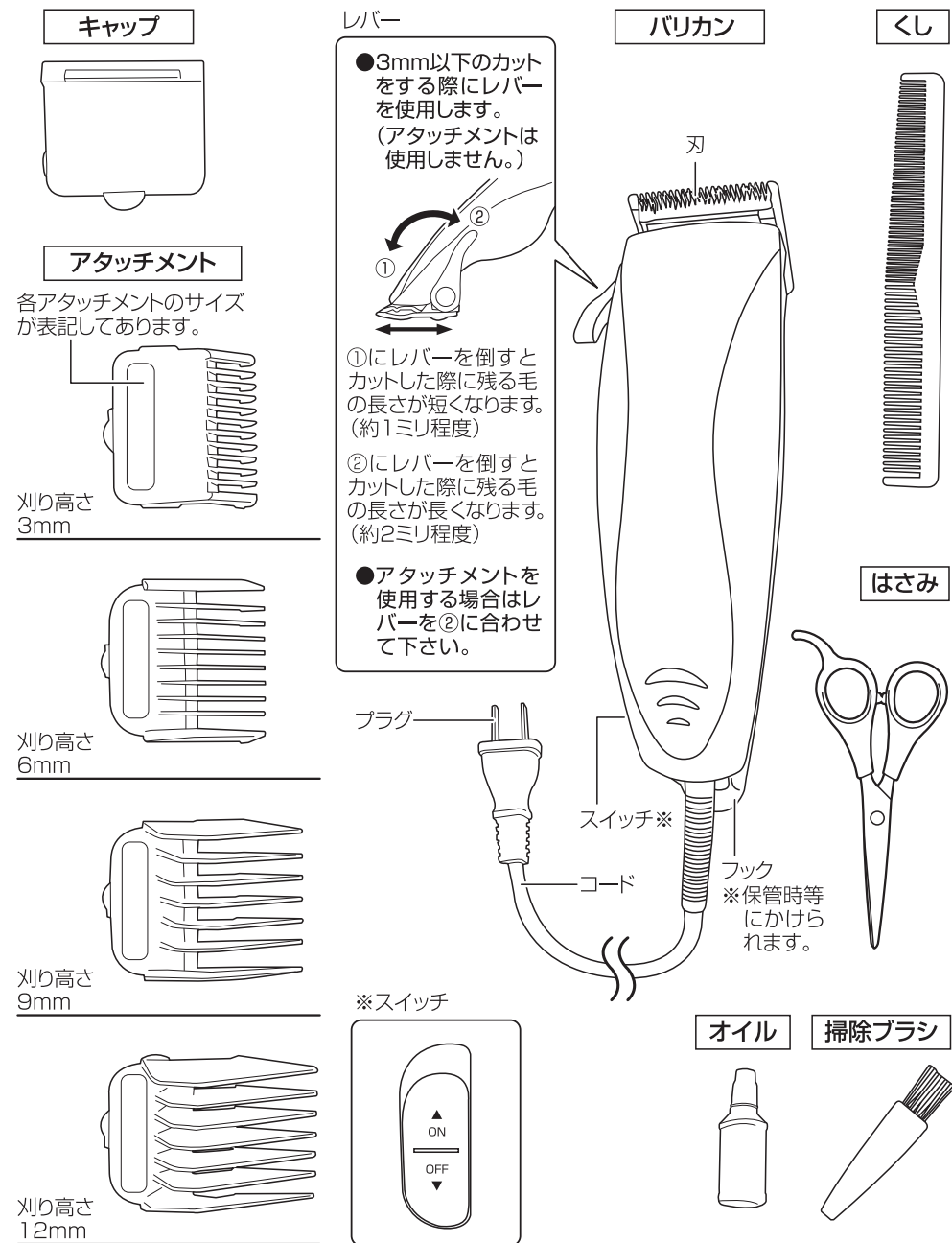
この内容を守らないと、製品の動作に問題が生じたり製品本体の故障や劣化に繋がります。

- 工場出荷時、品質保全のため刃に注油しています。本体に油が付着している場合がありますので、その際は布等で拭き取って下さい。
- 使用前使用後は刃にオイルを 1~2 滴注油して下さい。
- 使用後はお手入れをし、乾燥させてから保管して下さい。
- レバーに過度な力を加えないで下さい。
- 高温になる場所、湿気が多い場所、直射日光の当たる場所への保管・放置はおやめ下さい。
- 落とす・ぶつける等、製品本体に強い衝撃を与えないで下さい。
- お手入れの際のシンナー・ベンジン等の揮発性有機溶剤のご使用はおやめ下さい。
- 本製品は一般家庭用です。業務用での使用はおやめ下さい。

## 各部名称

### 【セット内容】

バリカン・キャップ・アタッチメント×4・はさみ・くし・オイル・掃除ブラシ



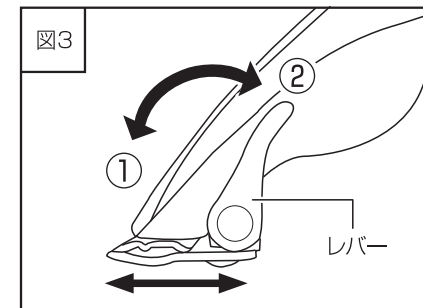
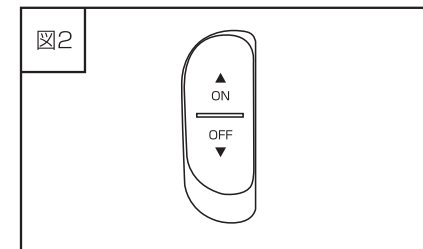
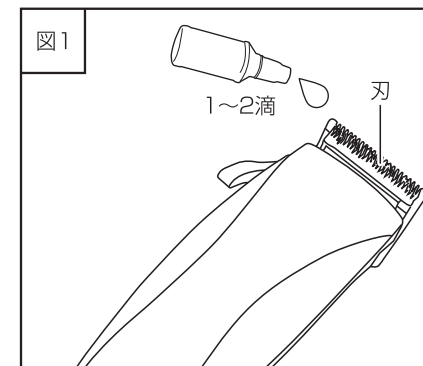
## はじめに

- 工場出荷時、品質保全のため刃に注油しています。本体に油が付着している場合がありますので、その際は布等で拭き取って下さい。

## 使用方法

- ※ 使用前、使用後には刃にオイルを1～2滴注油して下さい。
- ※ 使用前、刃に変形や破損が無いか確認して下さい。変形や破損箇所がある場合は使用しないで下さい。肌を傷つける原因となります。
- ※ 使用中に、バリカンの動きが止まったら使用を中止し、スイッチをOFFにして下さい。

- ① バリカンからキャップを取り外します。
- ② 刃にオイルを1～2滴注油します。(図1参照)
- ③ 用途、好みに合ったアタッチメントを取り付けます。(P7.アタッチメントの取り付け方・取り外し方参照)
- ④ プラグをコンセントに接続します。
- ⑤ スwitchをONにして(図2参照)散髪します。(P9～11.カット例参照)
- ⑥ 散髪が終了したら、スイッチをOFFにし、プラグをコンセントから抜いて、刃やアタッチメントのお手入れをします。(P8.お手入れ方法参照)
  - ※ キャップを取り付ける際はレバーを②の位置に合わせてから取り付けて下さい。この位置にレバーを合わせていないとキャップは取り付けられませんのでご注意下さい。(図3参照)

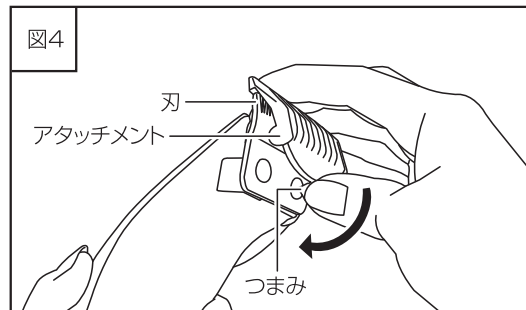


## アタッチメントの取り付け方・取り外し方

- ※ バリカンの刃には充分ご注意ください。
- ※ アタッチメントを変える際は、スイッチを一度OFFにしてコンセントからプラグを抜いて下さい。
- ※ アタッチメントを使用する際はレバーの位置にご注意下さい。(P5.各部名称：レバー参照)

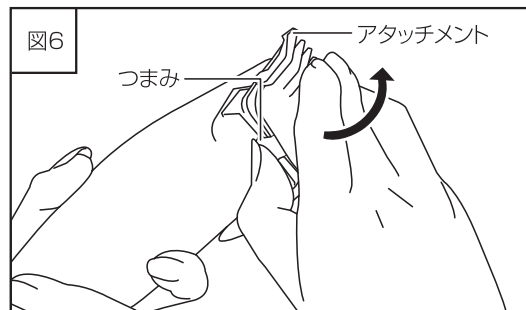
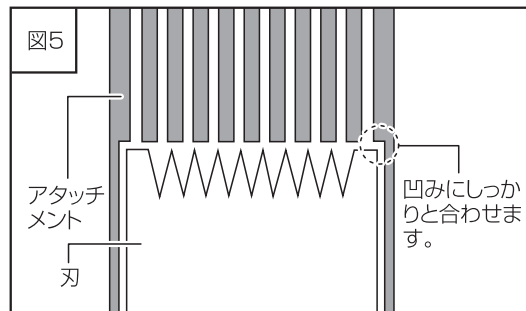
### 取り付け方

- 用途に応じたアタッチメントを刃にかぶせ、つまみをパチッという手応えがあるまで押しつけてしっかりと取り付けます。(図4参照)
- ※ アタッチメントの凹みにしっかりと刃を合わせます。(図5参照)



### 取り外し方

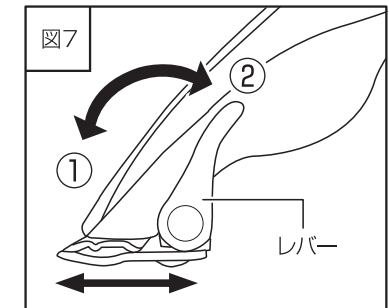
- つまみを持ち上げて外します。(図6参照)



## お手入れ方法

- ※ お手入れは使用後、毎回行って下さい。
- ※ バリカンの刃には充分ご注意ください。
- ※ バリカンの刃のネジは絶対に外さないで下さい。
- ※ 必ず電源をOFFにし、プラグをコンセントから抜いて下さい。
- ※ バリカンを水につけたり、水をかけたりしないで下さい。
- ※ お手入れの際に、シンナー・ベンジン等の揮発性有機溶剤は使用しないで下さい。製品の変色・劣化の原因となります。

- ① アタッチメントを取り外し、水洗いします。(P7.アタッチメントの取り付け方・取り外し方参照)
- ② バリカンの刃に詰まった毛を掃除ブラシでかき出します。
- ③ バリカンは、水を含ませ硬くしぼったタオル等で表面を拭きます。
- ④ 刃にオイルを1~2滴注します。  
※ 付属のオイルが無くなった場合は、市販の機械用潤滑油をご使用下さい。
- ⑤ 刃にキャップを取り付けます。  
※ キャップを取り付ける際はレバーを②の位置に合わせてから取り付けて下さい。この位置にレバーを合わせていないとキャップは取り付けられませんのでご注意ください。(図7参照)



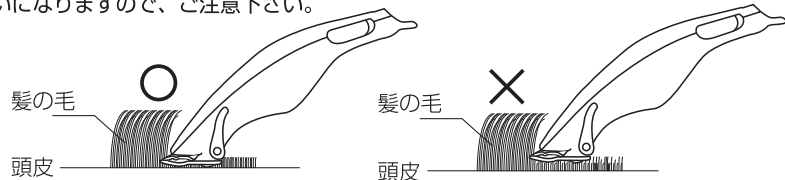
## カット例

- ※ 全てのカットが終了したら、シャンプー等で洗髪し、切りカスを洗い流して下さい。
- ※ アタッチメントを使用する際はレバーの位置にご注意下さい。(P5.各部名称：レバー参照)

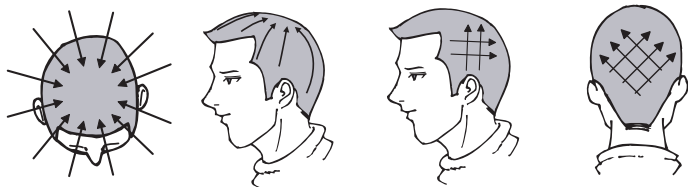
### 角刈り・丸刈りスタイル

#### ① 全体の丸刈り

- ・ご希望の刈り高さに合わせてアタッチメントを選びます。
- ・アタッチメント底面を頭皮に密着させ、髪のはえ際から頭頂部に向かって、ゆっくり毛の流れに逆らう様に刈ります。アタッチメントの底面が浮いていると刈り高さが不揃いになりますので、ご注意ください。

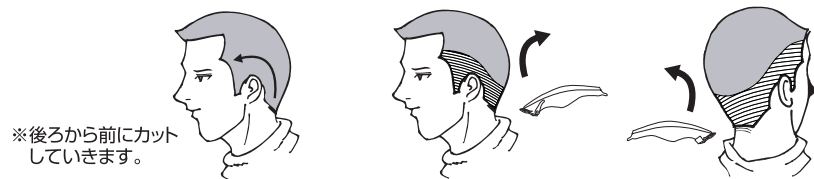


- ・刈り取った所を何度か重複して刈り、刈りムラがない様に交差させながら矢印の方向へバリカンを動かし、カットして下さい。



#### ② すそ刈り・耳回りのカット

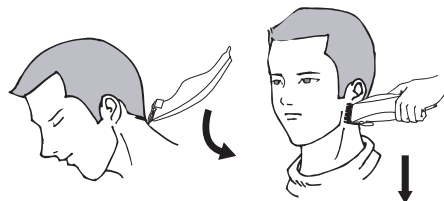
- ・角、丸刈りした刈り高さより1段低くアタッチメントを調節します。
- ・※3ミリのアタッチメントを使用していた場合はアタッチメントを外してご使用下さい。(P5.各部名称：レバー参照)
- ・下図の様にはえ際から徐々にバリカンを浮かしながら矢印の方向へ斜線部分を刈り上げます。



- △ 注意 動いている刃が耳等に当たらない様に手で耳を押さえながら気を付けてカットして下さい。

#### ③ もみあげ・えり足のカット

- ・アタッチメントを外し下図の様に刃を肌に直角に軽く当てゆっくり下しながらカットします。
- ・※レバーはお好みの長さに合わせて調節して下さい。(P5.各部名称：レバー参照)



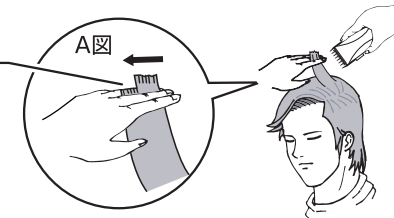
- △ 注意 あまり強く肌に押し付けしないで下さい。

## 刈り上げスタイル

#### ① 全体のボリュームを落とします

- ・刈る前に髪の毛をくしでブラッシングし髪の流れを整えます。
- ・バリカン又はハサミを使い、頭頂部からえり足に向かって順にカットします。
- ・指で髪を頭皮に対して垂直に持ち上げて、ゆっくりと少しずつカットします。
- ・髪の長さを揃えて切るには、A図の様にカットした髪と一緒に取り、その長さに合わせてカットします。

※始めにカットした箇所ここに合わせてくり返しカットします。



#### △ 注意

頭頂部に近い所を短くカットしないで下さい。短かくなると髪が立ってしまいます。



#### ② 刈り上げ・耳回りのカット

- ・図の様に、はえ際から徐々にバリカンを浮かしながら斜線部分を刈り上げます。

#### △ 注意

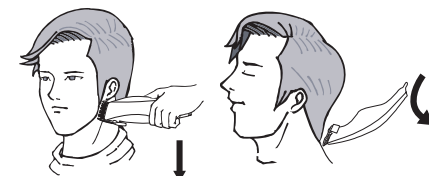
動いている刃が耳等に当たらない様に手で耳を押さえ気をつけてカットして下さい。



※後ろから前にカットしていきます。

#### ③ もみあげ・えり足のカット

- ・アタッチメントを外し下図の様に刃を肌に直角に軽く当てゆっくり下しながらカットします。
- ・※レバーはお好みの長さに合わせて調節して下さい。(P5.各部名称：レバー参照)



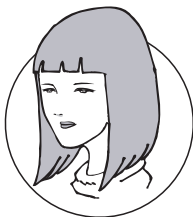
- △ 注意 あまり強く肌に押し付けしないで下さい。

#### ④ 全体の仕上げ

- ・クシで髪全体を整え、凹凸のある場合はクシを使い、髪を持ち上げながら、バリカンまたはハサミでランダムにカットし、全体を整えて仕上げます。

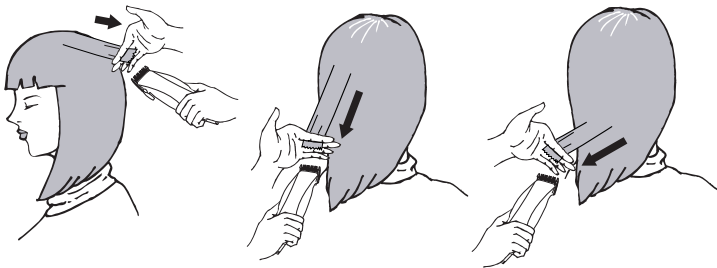


## ロングヘアースタイル



### ① 全体のボリュームを落とします

- ・刈る前に髪の毛をくしでブラッシングし髪の毛の流れを整えます。
- ・下図のように髪の毛を指で挟み、長さを決めてバリカンまたはハサミを使い頭頂部から足に向かって順にゆっくりと少しずつカットします。
- ・髪の毛の長さを揃えて切るには、A図(P10)のようにカットした髪と一緒に取り、その長さに合わせてカットします。

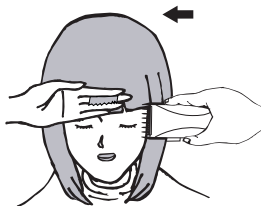


**△注意** 頭頂部に近い所を短くカットしないで下さい。  
短くなると髪が立ってしまいます。

### ② 前髪のカット

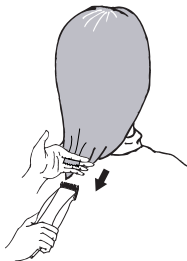
- ・指で毛束を取り、カットする長さを決めて前髪の長さを考えて少しずつバランスをみながらカットします。

**△注意** 切りカスが目に入らない様にご注意下さい。



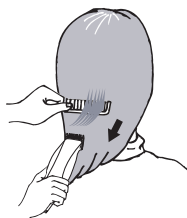
### ③ スノのカット

- ・クシで毛の流れを整え、指で毛束を取りバランス良く髪の毛の長さを揃えて、刃先を手のひらに対して直角に当たる様にしてカットします。



### ④ 全体の仕上げ

- ・クシで髪全体を整え、凹凸のある場合はクシを使い、髪を持ち上げながら、バリカン又はハサミでランダムにカットし全体を整えて仕上げます。



## MEMO

### 仕 様

寸 法	約W6×D5.5×H19.5cm(本体のみ) 約150cm(コード)		
重 量	約430g(総重量)	材 質	ABS ステンレス 鉄 PP
電 源 方 式	交流式	定 格 電 圧	100V
定 格 周 波 数	50/60Hz	定 格 消 費 電 力	5W